

Тимар и четкање не треба да обухвати само неке делове тела, него да се распростре свуда, по целом телу: и врат, и леђа, и бокове, и трбух, и ноге, и главу и реп; све треба истимарити и ишчеткати. Виме и чапоњке ваља редовно прати, и то виме двапут на дан. То се ради свежом и млаком водом. После прања, виме ваља каквом чистом крпом избрисати да од испарења воде не назебе. Кад се виме држи сасвим чисто, све се ређе и ређе јавља онај непријатан укус млека, који најчешће долази од нечистоће вимена.

Грла, која би у почетку била плашљива и осетљива према тимарењу и четкању, лако се на све то навикну, ако се с њима благо и пријатно поступа.

ГЛАВИНИЋЕВА И ДОМАЋА СУШНИЦА

Решењем Господина Министра Народне Привреде од 31. пр. м. ЗБр. 4773. одређена је комисија, којој је стављено у задатак:

1. Да у присуству конструктора г. Косте Д. Главинића, проф. В. Школе, изврши сушење шљива на Главинићевој сушници у Суботици, срезу посаво-тамнавском, округа ваљевског, која је подигнута на имању Браће Лукића.

2. Да на домаћој сушници Браће Лукића, изврши такође пробу сушења шљива; и

3. Да према тим пробама сушења шљива утврди:

а) Разлику између домаће сушнице у Суботици и Главинићеве сушнице у истом месту; и

б) Разлику између Главинићеве сушнице, у Г. Добрињу, срезу пожешком, окр. ужичког, и Главинићеве сушнице у Суботици.

О своме раду у овом погледу, комисија је утврдила записник, који се, ради оних, који се интересују овим питањем, предаје јавности.

Рађено 11. септембра 1899. године
у Суботици, срез посаво-тамнавски
округ ваљевски.

ЗАПИСНИК

О извршеном сушењу шљива у домаћој Главинићевој сушници у Суботици среза посаво-тамнавског, окр. ваљевског, према решењу г. Министра Нар. Привреде од 31. пр. месеца ЗБр. 4773.

I.

Домаћа сушница у Суботици.

Сушница је ова удаљена од Главинићеве сушнице за 30 мет. а обе су својина Браће Лукића. И једна и друга подигнуте су у шљиваку Лукића. Шљиве за сушење нису пребиране.

1. Наложено је на 12 леса сирових шљива 474 килограма.

2. Отпочето је сушење 9. септембра у 5 часова и 25 минута по подне.

3. Прве суве шљиве пребрале су 10. септембра у 11 часова и 25 минута пре подне. Према томе трајало је равно 48 часова.

5. Утрошено је сирових букових дрва 770 кгр.

6. Добило се сувих шљива 121·100 кгр.

7. Од 100 кгр. сирових шљива добило се 25·55% сувих.

8. За 100 кгр. сувих шљива утрошено је дрва 635·950 килограма.

9. За 1 кгр. сувих шљива утрошено је дрва 6·359 килограма, и

10. Од 1 кгр. дрва, добило се сувих шљива 0·157 кгр

II.

Главинићева сушница у Суботици.

1. Наложено сирових шљива на 12 леса 459·500 кгр.
2. Отпочето сушење 9. септембра у 5 часова и 25 минута.

3. Прве суве шљиве пребрале су 10. септембра у 5 часова и 25 минута пре подне, дакле после 12 часова.

4. Сушење је довршено 10. септембра у 7 часова по подне. Према томе трајало је 25 часова и 35 минута.

5. Утрошено сувих букових дрва 225 кгр.

6. Добило се сувих шљива 147·100 кгр.

7. Од 100 кгр. сувих шљива утрошено је дрва 153·230 килограма.

8. За 1 кгр сувих шљива утрошено је дрва 1·532 кгр.

9. Од 1 кгр. дрва добило се сувих шљива 0·653 кгр.

III.

Главинићева сушница у Г. Добрињу.

Средња проба, према извештају од 18. септембра пр. год. ЗБр. 5909. показала је ове резултате:

1. Наложено сирових шљива 469·500 кгр.

2. Утрошено дрва 244 кгр.

3. Сушење трајало 33 часова и 36 минута.

4. Добијено сувих шљива 139·950 кгр.

5. Од 100 кгр. сирових шљива добијено 30·39%.

6. За 100 кгр. сувих шљива утрошено 176·050 килограма дрва.

7. За 1 кгр. сувих шљива утрошено дрва 1·760 кгр.

8. Од 1 кгр. утрошених дрва добијено сувих шљива 0·599 кгр.

IV.

Разлика између домаће и Главинићеве сушнице у Суботици.

1. На домаћој сушници наложено је, на подједнаком броју леса, више сирових шљива 14·500 кгр.

2. Прве суве шљиве изашле су на Главинићевој сушници за 6 часова раније.

3. Сушење на Главинићевој сушници трајало је за 22 часа и 25 минута мање но у домаћој.

4. Домаћа сушница утрошила је више 544·600 кгр. дрва. (Сува дрва нису удесна за домаће сушнице).

5. Главинићева сушница дала је од сваких 100 кгр. сирових шљива, више 6·460 кгр. сувих но домаћа.

6. За сваких 100 кгр. сувих шљива, домаћа сушница утрошила је више 482·720 кгр. сирових дрва но Главинићева.

7. Према томе, на сваки килограм сувих шљива, Главинићева сушница уштеђује по 4·820 кгр. сирових дрва.

8. Од 1 кгр. дрва, Главинићева сушница даје више 0·496 кгр. сувих шљива.

V.

Разлика између Главинићеве сушнице у Г. Добрињу и Главинићеве сушнице у Суботици (рачунато према средњим резултатима у Г. Добрињу).

1. У Г. Добрињу наложено је више сирових шљива за 10 кгр.

2. У Г. Добрињу, утрошено је више дрва за 19 кгр.

3. У Г. Добрињу, трајало је сушење дуже за 8 часова и 1 минут;

4. У Г. Добрињу, добијено је од сваких 100 кгр. сирових шљива по 1,620 кгр. мање но у Суботици.

5. У Г. Добрињу утрошено је за сваких 100 кгр. сувих шљива више сувих дрва за 22·820 кгр.

6. Према томе, на сваки килограм сувих шљива, утрошено је у Г. Добрињу више сувих дрва за 0·228 кгр.

7. За сваки килограм утрошеног горива, добијено је у Суботици више сувих шљива за 0·228 кгр.

По томе, најбоље резултате показала је Главинићева сушница у Суботици.

Домаће сушнице, према учињеним пробама, показују свуда подједнаке резултате са врло незнатним разликама.

Присуствовао сушењу конструктор

Коста Д. Главинић,

проф. В. Школе

Члапови комисије:

Благ. Д. Тодоровић,

стручни економ мин. нар. привреде

Никола С. Белобрк,

економ

ЗБр. 5057. Из одељења за земљорадњу и сточарство Министарства Нар. Привреде, 15. септембра 1894. године у Београду.

ЖИТНИ СКОЧАЦ

(*Elater lineatus* или *Agriotes segetis*)

Узим се с пролећа укажу зелене биљнице стрмних жита (овса, пшенице или јечма), могу се одмах запазити, да су неке између њих више или мање увеле. Такве биљке виђају се местимично по целој њиви а по који су пут и у већим или мањим круговима, гумнима. Увелост биљака продужава се до маја и јуна, па и даље, управо дотле, док биљке не добију влат или сламку.*) Исто тако увелост запажа се и на озимим стрмнинама (ражи и пшеници) и то с јесени, одмах чим поникну

По неких година увелост заузима велике размере, да због ње пропадне знатан део биљака, чиме се наравно смањи знатно и жетва таквих стрмнина.

*

Незнатан је број пољопривредника, који знају прави узрок увелости. Обично се мисли, да она долази или од лоше погоде или од неродне, испошћене земље. Неки опет верују, да је томе узрок хладно време, неки, да то долази од росе итд. међутим, врло је мали број оних, који су начисто с тим, да ова штета стрмнинама и другим биљкама, долази од извесних инсеката — зарезника.

Да је то у истини, може се сваки уверити врло лако. Треба само ишчупати увелу биљку па је што боље разгледати. Тада се мора наћи на жилама или стабљини већа или мања раница а одмах затим и црвићи — ларва.

*

Увелости биљака могу бити узрок више различних инсеката. По томе, који су инсекти, и увелост се показује с једним или другим знацима. Тако у извесним случајевима, биљке увену *на један пут* тј. све лишће клоне врло брзо. То је тако звана *нагла увелост*. На биљкама су овом случају повређени подземни делови, а надземни су напротив цели, неповрћени. Увелости овој узрок су мали црвићи, *ларве*, из рода *Agriotes*-а (фамилија *Elatridae*-е), познати у нас под именом *скочаца*. Црвићи ови живе и у земљи где нагризају беле подземне делове стабљике.

У неким случајевима увелост се јавља и под другим знацима. Најпре ужутне само вршни лист а остало је лишће међутим отворено зелене боје. Увели врх вршног листића стрчи из нижег, зеленог лишћа, као каква жута стрелица. Мало по мало, па увене и остало лишће и повређена биљка угине сасвим. То је тако звана *поступна увелост*. У ове увелости и лишће и подземни делови увелих биљака нису нимало повређени, и кад се сламка расцепи, онда се у њој

*) Сламка је стабло у стрмнике; она је права и члановита; док је млада пуна је сржи, а кад остари *шупља* је јер тада сржи нестане.

могу наћи подубоке ранице. Сржни чланци испуњени су у овом случају црвоточином у чијој је средини једва приметан мали прозачани безбојан црвић ларви *јечмене* или *шведске мушице* (*Chlorops* или *Oscinis pusola*) или тако зване *шеничне мушице* (*Chlorops* или *Oscinis taeniposus*) или *овсене мушице* (*Chlorops* или *Oscinis frit*)

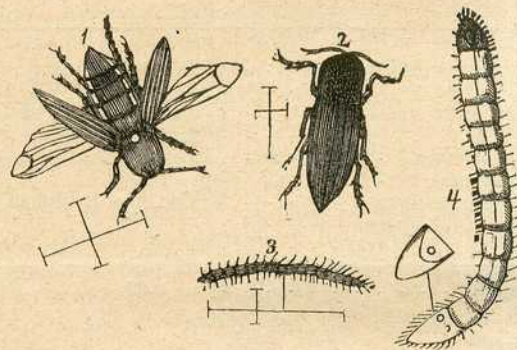
Увелост биљака долази по који пут и од црвића *хесенске мушице* (*Cecidonia destructor*), но разлика је у томе, што се ларве (црвићи) ове мушице налазе испод лишћа, што на биљкама нису повређени надземни делови и што увела биљка не ужутне.

Ми ћемо се за овај мах упознати са увелошћу коју изазива **житни скоцац**

*

Скоцац је најобичнији инсекат не само у своме роду већ и међу осталим инсектима с којима има веће или мање сличности.

Савршени инсекат, *буба*, има пипке кончасте на којима је трећи чланак нешто мањи од последњег. Вратни штит који је испупчена облика (јастучаст широк је колико и дугачак. Штитић је јајаст. Поклопци крила ширине су као и вратни штит, сужавају се потпуно почевши од средине к стражњем делу и на сваком виде се по осам редова црних удубљених тачкица у подједнаком одстојању. Други и чет-



1. Савршени инсекат с раширеним крилима; 2. Савршени инсекат (буба) са заклопљеним крилима; 3. ларва (црвић) скоцаца у природној величини; 4. Ларва увећана. Крст показује природну величину инсекта.

врти ред ових тачкица, рачунајући од шва (места где се састају крила) нешто је тамније боје од осталих редова. Ноге су обрасле жуто сивим длакама. Доња страна је нешто затвореније боје но горња. Дугачак је 10 а широк 3·5 мм. Јавља се у јуну до идућег пролећа. Као савршен инсекат, буба, може се рећи да није штетан. Скоцац зове се зато, кад хоће да се покрене, легне на леђа, па затим скочи у вис дочекав се на ноге.*)

Ларва (црв) дугачка је 18 до 20 мм. Она је танка, жута и тврда; кожа је врло тврда, жуто љаштава с појединим чекињама. Има шест кратких ногу на грудима. Тело је ваљкастога облика и завршује се не баш оштрим врхом. Има дванаест прстенова; на последњем, дванаестом, виде се две црне, елиптичне угискотине, а по средини осталих прстенова је пругасто удубљење као иглом шупљикаво (штеповано). Глава је широка као и остало тело. Пипци су четвородели а налазе се на горњем делу главе. Ларва живи више година на жилама различних биљака, нарочито стрмних жита.

Лутка је бела с црним очима над којима је мрки рожић. Стражњи део завршује се двема бодљикама налик на реп. Живи у земљи, у *јуну*, и то без чауре — кокона.

(овршиће се)

* Том приликом пушта и неки глас, *цоркуће*.